

Guida per l'installazione del serbatoio di sicurezza Gruppi Speciale Slalom e Prototipi Slalom (Passaporto Tecnico "SS" e "PS")

Occorre rispettare quanto indicato dall'Articolo 1.1.19 del Regolamento Vetture Speciale Slalom e Prototipi Slalom (Allegato n° 1 al Regolamento Tecnico Slalom).

1.1.19 Serbatoio carburante:

È obbligatorio utilizzare un serbatoio di sicurezza omologato dalla FIA (specifiche FT3-1999, FT3.5 1999 o FT5-1999).

Il serbatoio deve essere isolato per mezzo di una paratia che impedisca qualsiasi infiltrazione di carburante nell'abitacolo o nel vano motore; in alternativa, può essere collocato all'interno di una scatola a tenuta stagna resistente al fuoco ed ai liquidi, costruita in modo da avvolgere completamente il serbatoio stesso consentendone comunque il controllo dell'etichettatura.

Condutture e connessioni devono essere realizzate secondo quanto prescritto dall'Articolo 253-3.2 dell'Allegato J.

Questo Articolo 1.1.19 riassume in un unico testo alcune delle prescrizioni in vigore per i Gruppi N e A (es. inscatolamento ed etichettatura) senza però stabilire vincoli relativi al posizionamento del serbatoio, che pertanto non deve essere necessariamente collocato nel bagagliaio o nell'alloggiamento originale.

Relativamente alle tubazioni, il regolamento rimanda all'Articolo 253-3.2 dell'Allegato J:

3.2 Specifiche e installazione

Applicazione obbligatoria se viene meno il montaggio di serie.

Le tubazioni dell'acqua di raffreddamento o dell'olio della lubrificazione devono essere esterne all'abitacolo.

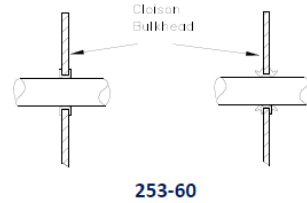
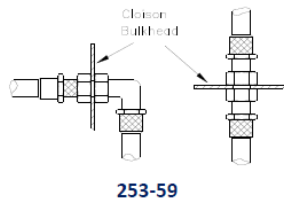
Il montaggio delle tubazioni del carburante, dell'olio della lubrificazione e di quelle contenenti del fluido idraulico pressurizzato deve avvenire conformemente alle seguenti specifiche:

- Se sono flessibili, le tubazioni devono avere dei raccordi avvitati, pinzati con una crimpatrice od auto-otturanti ed una treccia esterna resistente all'abrasione ed alla fiamma (non deve mantenere la combustione):
- La pressione di scoppio minima misurata ad una temperatura operativa minima è di:
 - 70 bar (1000 psi) di 135° C (250° F) per le tubazioni del carburante (salvo le connessioni agli iniettori ed il radiatore di raffreddamento sul circuito di ritorno del serbatoio)
 - 70 bar (1000 psi) di 232° C (450° F) per le tubazioni dell'olio di lubrificazione:
 - 280 bar (4000 psi) 232° C (450° F) per le tubazioni contenenti del fluido idraulico pressurizzato.

Se la pressione di funzionamento di un sistema idraulico è superiore a 140 bar (2000 psi), la pressione di scoppio deve essere almeno due volte superiore.

Le tubazioni del carburante e del fluido idraulico possono passare nell'abitacolo, ma senza presentare raccordi o connessioni salvo che sulle paratie anteriori e posteriori secondo le Figure 253

-59 e 253-60, e fatta eccezione per il circuito dei freni e per il circuito del liquido della frizione.



La nuova linea del carburante, oltre ad essere in grado di resistere ad una pressione di 70 bar e ad una temperatura di 135 °C, può passare in abitacolo ma deve essere realizzata in "pezzo unico": non può quindi avere "giunzioni" se non nei punti di attraversamento delle paratie divisorie fra abitacolo e vano motore e fra abitacolo e bagagliaio. Queste eventuali "giunzioni" devono essere di tipo crimpato o avvitato: non sono quindi accettate le classiche fascette da ferramenta.